



Общество с ограниченной ответственностью

«СтройСтандарт»

Ассоциации в области архитектурно-строительного проектирования

«СРО» СОВЕТ ПРОЕКТИРОВЩИКОВ СРО-П-011-16072009

Регистрационный номер: 323 от 21.09.2017

Заказчик: Казенное учреждение Республики Карелия
«Управление автомобильных дорог Республики Карелия»

**Строительство автомобильной дороги от п. Рюттю до
ж/д станции Рюттю**

ПРОЕКТ ПЛАНИРОВКИ ТЕРРИТОРИИ

Том 1

Книга 1

Основная часть проекта планировки территории

ГК № 37с-ПИР/21-1.1

2022 г.



Общество с ограниченной ответственностью

«СтройСтандарт»

Ассоциации в области архитектурно-строительного проектирования
«СРО» СОВЕТ ПРОЕКТИРОВЩИКОВ СРО-П-011-16072009
Регистрационный номер: 323 от 21.09.2017

Заказчик: Казенное учреждение Республики Карелия
«Управление автомобильных дорог Республики Карелия»

**Строительство автомобильной дороги от п. Рюттю до
ж/д станции Рюттю**

ПРОЕКТ ПЛАНИРОВКИ ТЕРРИТОРИИ

Том 1

Книга 1

Основная часть проекта планировки территории

ГК № 37с-ПИР/21-1.1

Генеральный директор

Ахметова А.Р.


Главный инженер

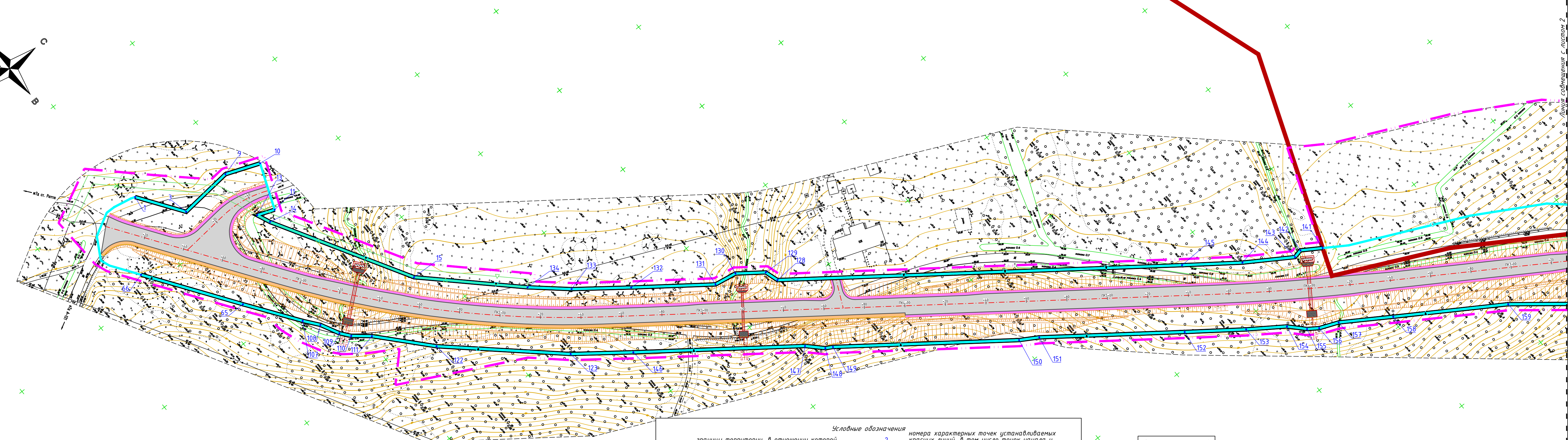
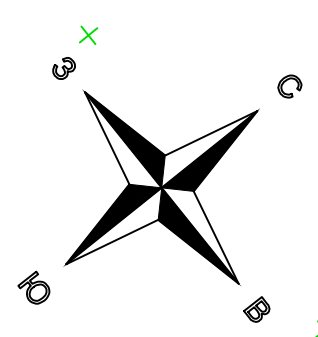
Назимов П.А.

2022 г.

Состав документации

№ тома	Шифр	Наименование	Примечания
Проект планировки территории			
Том 1 Книга 1	ГК № 37с-ПИР/21-1.1	Раздел 1. «Проект планировки территории. Основная часть»	
Том 1 Книга 2	ГК № 37с-ПИР/21-1.2	Раздел 2. «Материалы по обоснованию проекта планировки территории»	
Проект межевания территории			
Том 2 Книга 1	ГК № 37с-ПИР/21-2.1	Раздел 1. «Проект межевания территории. Основная часть»	
Том 2 Книга 2	ГК № 37с-ПИР/21-2.2	Раздел 2. «Материалы по обоснованию проекта межевания территории»	

						ГК № 37с-ПИР/21-1.1			
Изм.	Колуч	Лист	№ док	Подп.	Дата				
Разраб.		Мадыхов				Состав документации	Стадия	Лист	Листов
Проверил		Назимов					П	1	1
Н.контр.		Денисова					 ООО "СтройСтандарт"		



Условные обозначения

- - границы территории, в отношении которой осуществляется подготовка проекта планировки
- - устанавливаемые красные линии
- - проектируемая автомобильная дорога с боковой водоотводной канавой
- - проектируемый тротуар в границах населенного пункта
- - обочина автомобильной дороги

Примечание:
- красные линии установлены для территории общего пользования - улично-дорожная сеть

Условные обозначения

- x - номера характерных точек устанавливаемых красных линий, в том числе точек начала и окончания красных линий, точек изменения описания красных линий
- - границы планируемого элемента планировочной структуры (территория, занятая линейным объектом)
- - границы населенного пункта



ПРИМЕЧАНИЕ:
Подземные сооружения, не имеющие выходов на поверхность, нанесены по исполнительным чертежам, картам, материалам прошлых лет, а также по результатам полевых обследований. Полнота и местоположение подземных сооружений согласованы.
ВНИМАНИЕ!
Перед началом производства земляных работ во избежание несчастных случаев и подрезки подземных коммуникаций обязать на месте представителей соответствующих организаций для обозначения трасс коммуникаций на местности и надежной защиты их.

ГК № 37с-ПИР/21-1.1					
Строительство автомобильной дороги от п. Рюттю до ж/д станции Рюттю					
Изм.	Кол.	Лист	№ док.	Подп.	Дата
Разработ.		Мадыхов			
Проверил		Назимов			
Н.контр.		Денисова			
Основная часть проекта планировки территории			Стадия	Лист	Листов
			П	1	3
Чертеж красных линий М 1:1000					
Формат 841x297					

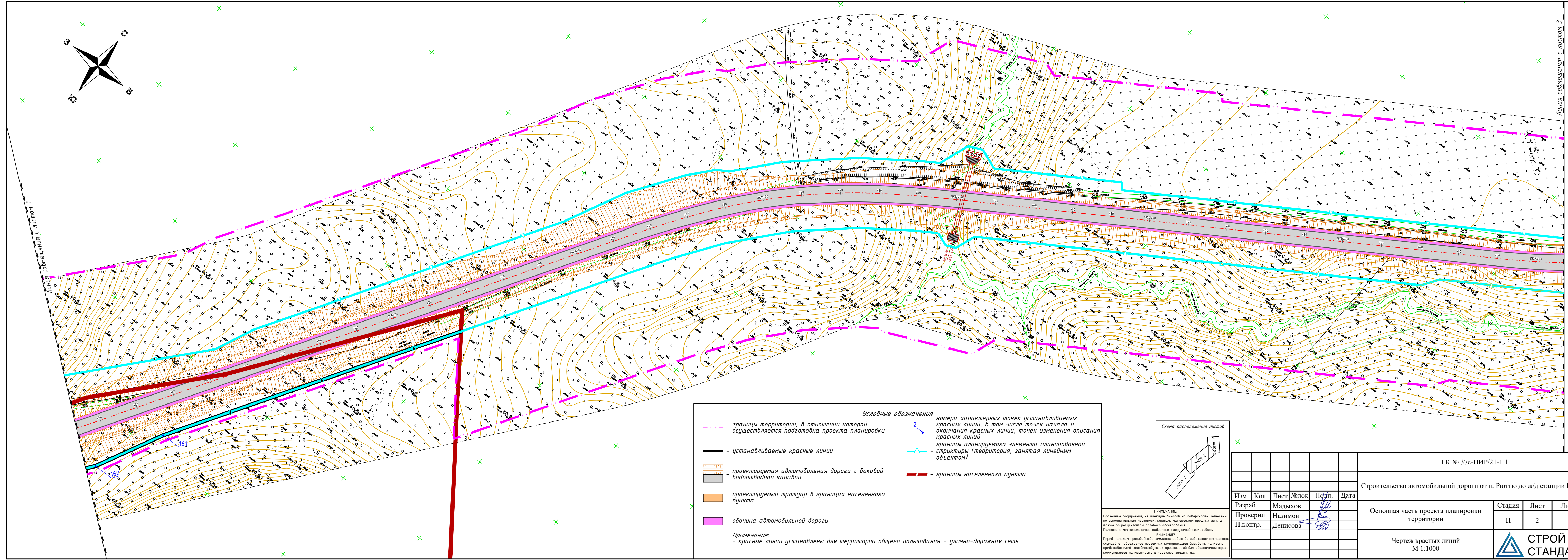
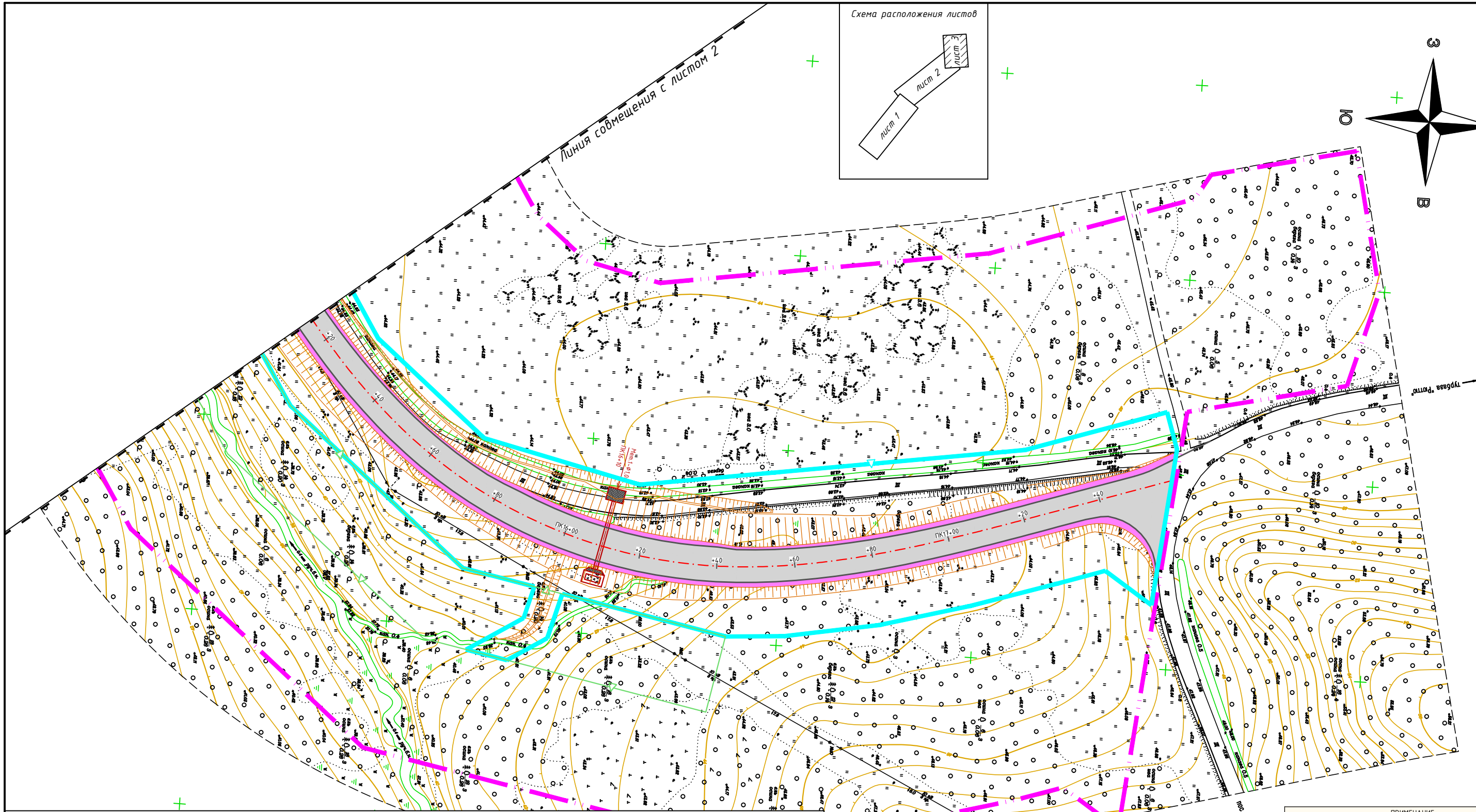
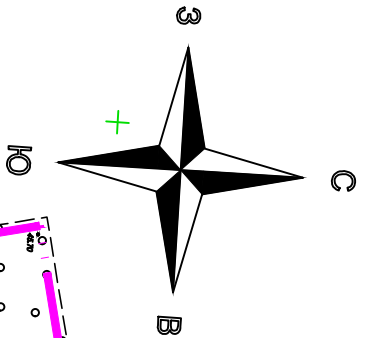
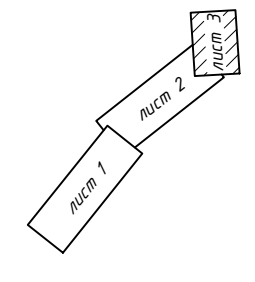


Схема расположения листов



Условные обозначения

- - границы территории, в отношении которой осуществляется подготовка проекта планировки
- устанавливаемые красные линии
- проектируемая автомобильная дорога с боковой водоотводной канавой
- проектируемый тротуар в границах населенного пункта
- обочина автомобильной дороги
- 2 - номера характерных точек устанавливаемых красных линий, в том числе точек начала и окончания красных линий, точек изменения описания красных линий
- границы планируемого элемента планировочной структуры (территория, занятая линейным объектом)
- границы населенного пункта


Примечание:
- красные линии установлены для территории общего пользования - улично-дорожная сеть

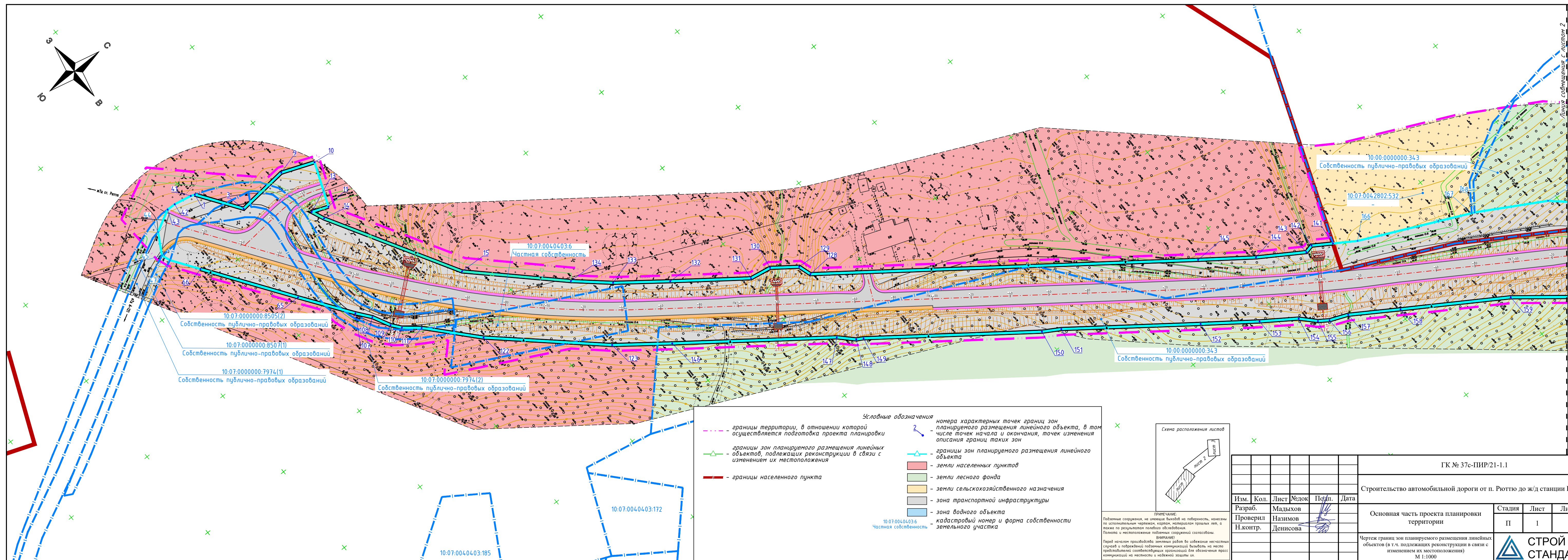
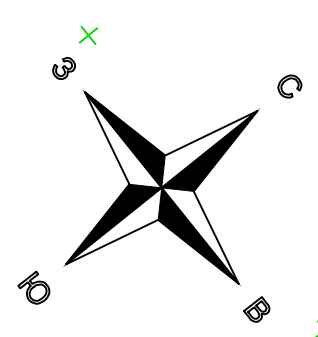
ПРИМЕЧАНИЕ:
Подземные сооружения, не имеющие выходов на поверхность, нанесены по исполнительным чертежам, картам, материалам прошлых лет, а также по результатам полевого обследования.
Полнота и местоположение подземных сооружений согласованы.
ВНИМАНИЕ!
Перед началом производства земляных работ во избежание несчастных случаев и повреждений подземных коммуникаций вызвать на место представителей соответствующих организаций для обозначения трасс коммуникаций на местности и надежной защиты их.

						ГК № 37с-ПИР/21-1.1			
						Строительство автомобильной дороги от п. Рюттю до ж/д станции Рюттю			
Изм.	Кол.	Лист	№ док	Подп.	Дата	Основная часть проекта планировки территории	Стадия	Лист	Листов
Разраб.		Мадыхов					П	3	3
Проверил		Назимов							
Н.контр.		Денисова							
						Чертеж красных линий М 1:1000			
						 СТРОЙ СТАНДАРТ Формат А3			

Перечень координат характерных точек красных линий для размещения линейных объектов

Система координат: МСК 10 (зона 1)		
№ точки	X	Y
1	345303.62	1324610.04
3	345318.72	1324631.52
9	345345.42	1324629.11
10	345362.15	1324635.64
11	345353.43	1324658
13	345345	1324654.71
14	345347.87	1324661.25
15	345386.25	1324726.98
134	345426.87	1324765.94
133	345443.28	1324780.24
132	345466.73	1324798.02
131	345500.18	1324822.87
130	345511.19	1324824.82
129	345523.23	1324833.76
128	345525.34	1324840.31
145	345685.75	1324959.47
144	345709.78	1324977.13
143	345731.75	1324991.23
142	345735.9	1324990.32
141	345745.22	1324996.32
226	345996.69	1325200.86
161	345859.66	1325113.62
160	345825.64	1325096.1
159	345799.3	1325075.19
158	345751.15	1325044.53
157	345728.37	1325029.87
156	345719.12	1325026.05
155	345714.18	1325022.65
154	345707.25	1325015.45
153	345690.61	1325004
152	345666.14	1324986.01
151	345608.49	1324943.19
150	345599.87	1324938.03
149	345526.07	1324883.21
148	345522.77	1324881.33
147	345515.61	1324874.2
146	345447.52	1324823.62
123	345422.86	1324804.92
122	345373.61	1324760.52
111	345351.86	1324736.71
110	345343.99	1324730.24
109	345340.24	1324725.56
108	345335.53	1324716.48
107	345329.92	1324709.47
65	345312.03	1324684.58
66	345281.93	1324641.79

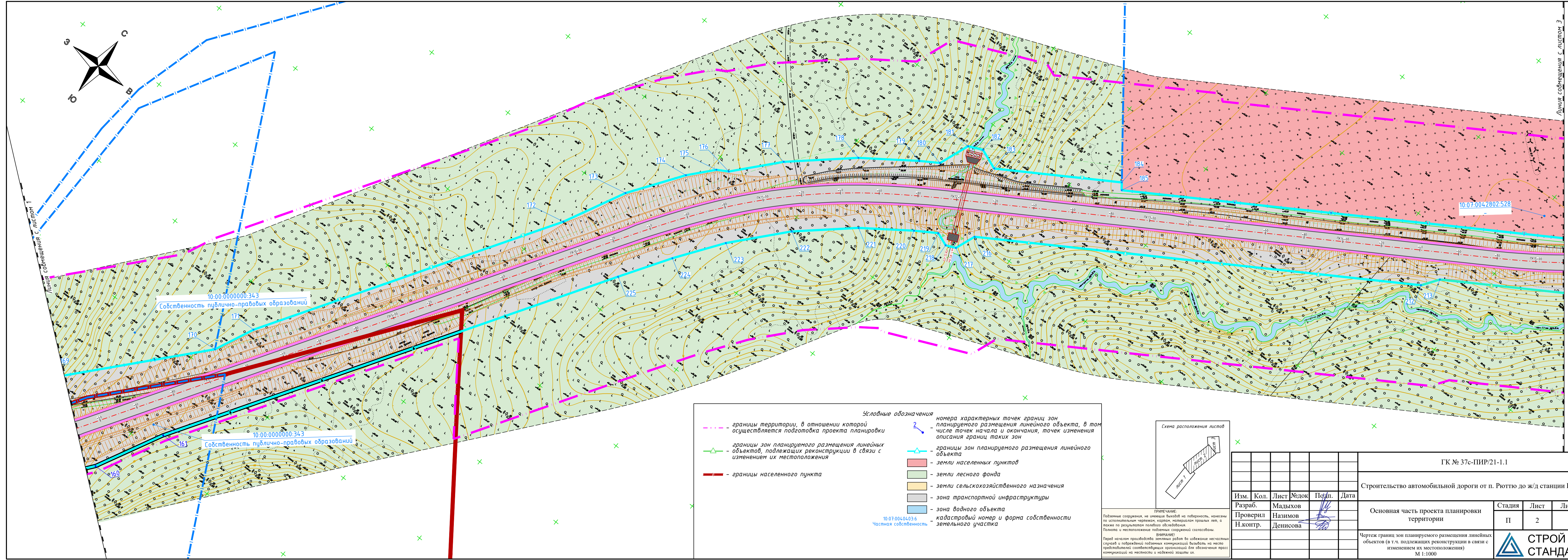
Взам. инв. №		Подпись и дата		ГК № 37с-ПИР/21-1.1								
Инв. № подл.	Изм.	Колуч	Лист	№ док	Подпись	Дата	Перечень координат красных линий			Стадия	Лист	Листов
										П	1	1
										 ООО "СтройСтандарт"		



ПРИМЕЧАНИЕ:
 Подземные сооружения, не имеющие выходов на поверхность, нанесены по исполнительным чертежам, картам, материалам прошлых лет, а также по результатам полевых обследований.
 Полнота и местоположение подземных сооружений согласованы.
ВНИМАНИЕ!
 Перед началом производства земляных работ во избежание несчастных случаев и повреждения подземных коммуникаций следует на месте представителей соответствующих организаций для обозначения трасс коммуникаций на местности и надежной защиты их.

ГК № 37с-ПИР/21-1.1				
Строительство автомобильной дороги от п. Рюттю до ж/д станции Рюттю				
Изм.	Кол.	Лист	№ док.	Дата
Разраб.		Мадыхов		
Проверил		Назимов		
Н.контр.		Денисова		
Основная часть проекта планировки территории			Стадия	Лист
			П	1
				3
Чертеж границ зон планируемого размещения линейных объектов (в т.ч. подлежащих реконструкции в связи с изменением их местоположения) М 1:1000				





Условные обозначения

- границы территории, в отношении которой осуществляется подготовка проекта планировки
- границы зон планируемого размещения линейных объектов, подлежащих реконструкции в связи с изменением их местоположения
- границы населенного пункта

Схема расположения листов

Лист 1

Условные обозначения

- номера характерных точек границ зон планируемого размещения линейного объекта, в том числе точек начала и окончания, точек изменения описания границ таких зон
- границы зон планируемого размещения линейного объекта
- земли населенных пунктов
- земли лесного фонда
- земли сельскохозяйственного назначения
- зона транспортной инфраструктуры
- зона водного объекта
- кадастровый номер и форма собственности земельного участка

10:07:004.04.036 Частная собственность

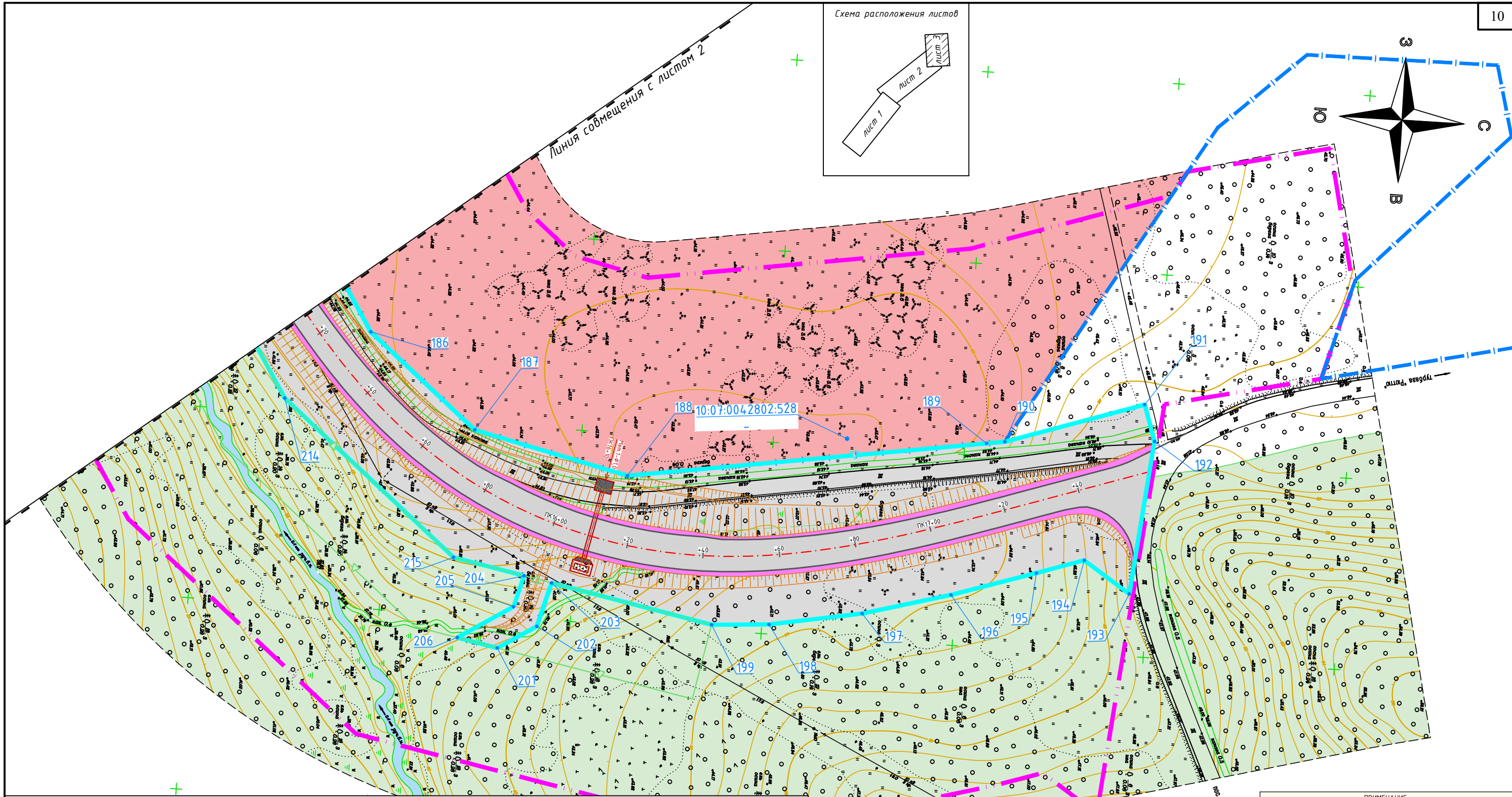
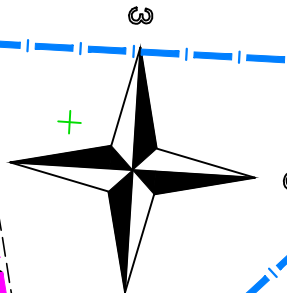
ПРИМЕЧАНИЕ: Подземные сооружения, не имеющие выходов на поверхность, нанесены по исполнительным чертежам, картам, материалам прошлых лет, а также по результатам полевых обследований. Полнота и местоположение подземных сооружений согласованы.

ВНИМАНИЕ! Перед началом производства земляных работ во избежание несчастных случаев и поврежденной подземной коммуникации физлиц на месте представителей соответствующих организаций для обозначения трасс коммуникаций на местности и надежной защиты их.

ГК № 37с-ПИР/21-1.1					
Строительство автомобильной дороги от п. Рютто до ж/д станции Рютто					
Изм.	Кол.	Лист	№ док.	Подп.	Дата
Разраб.		Мадыхов			
Проверил		Назимов			
Н.контр.		Денисова			
Основная часть проекта планировки территории		Стадия	Лист	Листов	
		П	2	3	
Чертеж границ зон планируемого размещения линейных объектов (в т.ч. подлежащих реконструкции в связи с изменением их местоположения) М 1:1000					



Схема расположения листов



- Условные обозначения**
- - - границы территории, в отношении которой осуществляется подготовка проекта планировки
 - - - границы зон планируемого размещения линейных объектов, подлежащих реконструкции в связи с изменением их местоположения
 - - - границы населенного пункта
 - 2 - номера характерных точек границ зон планируемого размещения линейного объекта, в том числе точек начала и окончания, точек изменения описания границ таких зон
 - - - границы зон планируемого размещения линейного объекта
 - - - земли населенных пунктов
 - - - земли лесного фонда
 - - - земли сельскохозяйственного назначения
 - - - зона транспортной инфраструктуры
 - - - зона водного объекта
 - 10:07:004.0403:6 - кадастровый номер и форма собственности земельного участка
 - Частная собственность

ПРИМЕЧАНИЕ:
 Подземные сооружения, не имеющие выходов на поверхность, нанесены по исполнительным чертежам, картам, материалам прошлых лет, а также по результатам полевого обследования.
 Полнота и местоположение подземных сооружений согласованы.
ВНИМАНИЕ!
 Перед началом производства земляных работ во избежание несчастных случаев и поврежденный подземных коммуникаций вызвать на место представителей соответствующих организаций для обозначения трасс коммуникаций на местности и надежной защиты их.

						ГК № 37с-ПИР/21-1.1			
						Строительство автомобильной дороги от п. Рюттю до ж/д станции Рюттю			
Изм.	Кол.	Лист	№ док.	Подп.	Дата	Основная часть проекта планировки территории	Стадия	Лист	Листов
Разраб.		Мадыхов					П	3	3
Проверил		Назимов							
Н.контр.		Денисова				Чертеж границ зон планируемого размещения линейных объектов (в т.ч. подлежащих реконструкции в связи с изменением их местоположения) М 1:1000			



Положение о размещении линейных объектов

1. Наименование, основные характеристики и назначение планируемых для размещения линейных объектов

Наименование: Строительство автомобильной дороги от п. Рюттю до ж/д станции Рюттю.


Основные характеристики линейного объекта, планируемого к размещению, представлены в Таблице 1. Сведения об основных характеристиках наружного освещения представлены в Таблице 2 и Таблице 3.

Таблица 1. Характеристики планируемого к размещению линейного объекта

№ п/п	Наименование	Ед. изм.	Показатель	
			ПК 0+00 ÷ ПК 6+45	ПК 6+45 ÷ ПК 17+59,19
1.	Вид работ	-	Строительство	
2.	Категория улицы/дороги	-	Основная улица сельского поселения	IVБ-п
3.	Протяженность	м	645	1114,19
4.	Расчетная скорость	км/ч	60	60
5.	Число полос движения (суммарно в двух направлениях)	шт	2	2
6.	Ширина полосы движения	м	3,5	3,0
7.	Ширина обочины	м	2,0	2,0
8.	Ширина краевой полосы у обочины	м	0,5	0,5
9.	Ширина укрепленной части обочины	м	0,75	0,75
10.	Тип дорожной одежды и вид покрытия	-	облегченный, асфальтобетон	
11.	Расчетная нагрузка: - для дорожной одежды - для водопропускных труб	кН	100 А14, Н14	
12.	Требуемый уровень надежности дорожной одежды	-	0,85	
13.	Требуемый коэффициент загрузки	-	0,65	
14.	Наименьший радиус кривой в плане			
	- с виражом	м	-	125
	- без виража	м	500	-
15.	Наибольший продольный уклон	‰	45	63
16.	Наименьший продольный уклон	‰	5	5
17.	Наименьший радиус кривых в продольном профиле:			
	- выпуклых	м	1800	1800
	- вогнутых	м	1500	1500
18.	Радиусы закругления кромки проезжей части дорог	м	15	15
19.	Ширина тротуара	м	1,5	-

Взам. инв. №	
Подпись и дата	
Инв. № подл.	

ГК № 37с-ПИР/21-1.1

Изм.	Колуч	Лист	№ док	Подпись	Дата	Проект планировки территории	Стадия	Лист	Листов
							П	1	11
							 ООО "СтройСтандарт"		

В соответствии с п.11.6 СП 42.13330.2016 «Градостроительство. Планировка и застройка городских и сельских поселений». Актуализированная редакция СНиП 2.07.01-89* участок с ПК 0+00 по ПК 6+45 относится к категории **основная улица сельского поселения** – проходит по всей территории сельского населенного пункта, осуществляет основные транспортные и пешеходные связи, а также связь территории жилой застройки с общественным центром, выходит на внешние дороги.

Участок автомобильной дороги с ПК 6+45 по ПК 17+59,19 относится к категории **IVБ-п** – подъезд к поселку.

Проектируемый Объект располагается в проектируемой зоне транспортной инфраструктуры.

Режим использования территории в зоне транспортной инфраструктуры определяется в соответствии с назначением зоны и отдельных объектов согласно требованиям специальных нормативов и правил, градостроительных регламентов.

Предельные (минимальные и (или) максимальные) размеры земельных участков, предельные параметры разрешенного строительства, реконструкции объектов капитального строительства, расположенных в зонах транспортной инфраструктуры, устанавливаются в соответствии с проектной документацией.

Ограничения и параметры использования земельных участков и объектов капитального строительства установлены следующими нормативными документами:

- СанПиН 2.2.1/2.1.1.1200-03;
- региональными нормативами градостроительного проектирования, утвержденные приказом Минстроя РК от 25 апреля 2016 года № 111;
- иными действующими нормативными актами и техническими регламентами.

Технические решения, принятые в проектной документации, соответствуют требованиям промышленной безопасности, экологическим, санитарно-гигиеническим, противопожарным и другим нормам, действующим на территории Российской Федерации, и обеспечивают безопасную для жизни и здоровья людей эксплуатацию объектов при соблюдении предусмотренных рабочими чертежами мероприятий.

Проектом планировки территории определен объект транспортной инфраструктуры, зона планируемого размещения, а также зоны с особыми условиями использования территории, подлежащие установлению в связи с размещением объекта регионального значения.

Проектом предусмотрено на пересечении водотока с автомобильной дорогой, а также в пониженных местах (логах) устройство круглых водопропускных труб диаметром 1,0 м, 1,5 м и 2,0 м. Отверстие водопропускных труб в пониженных местах назначено в соответствии с СП 35.13330.2011 Свод правил. Мосты и трубы. Актуализированная редакция СНиП 2.05.03-84* в зависимости от длины водопропускной трубы. На пересечении водотока с автомобильной дорогой отверстие водопропускной трубы определено по расчету на основании инженерно-гидрометеорологических изысканий.

Система поверхностного дорожного водоотвода

На пересечении водотока с автомобильной дорогой для предотвращения загрязнения и засорения водного объекта в пределах водоохранной зоны для надежного сбора и отвода поверхностного стока в пределах с ПК 11+40 по ПК 15+85 предусмотрены прикромочные (продольные) лотки. Такое решение выполняется из типовых сборных прямоугольных железобетонных блоков со скошенной нижней поверхностью. Прикромочные лотки располагают вдоль кромки проезжей части.

Из прикромочных лотков по продольному клону в пониженной точек вода попадает в дождеприемные колодцы, где предусмотрена комплексная очистка поверхностного стока фильтром патроном с системой трехступенчатой очистки (пескоуловитель, маслобензоотделитель, блок угольной доочистки), позволяющей обеспечить соответствие

Взам. инв. №	Подпись и дата	Инв. № подл.							Лист
			ГК № 37с-ПИР/21-1.1						
Изм.	Колуч.	Лист	№ док	Подпись	Дата				

топографической съемки, светотехнических расчетов и схем подземных инженерных сооружений.

Таблица 2. Основные характеристики наружного освещения в составе улично-дорожной сети

Поз.	Наименование показателя	Ед. изм.	Кол-во
1.	Категория надежности		III
2.	Cos f		0,95
3.	Категория дороги		B2
4.	Общая проектная мощность	кВт	2,5
5.	Номинальное напряжение питающей сети	В	0,4
6.	Установка светильников уличного освещения	шт	25
7.	Протяженность провода СИП 2 3х16+1х25	м	739
8.	Переустройство существующей сети ВЛ-6 кВ	м	265
9.	Переустройство существующего провода ВЛ-6 кВ	м	246

В границах проектирования имеются линейные объекты, подлежащие реконструкции в связи с изменением их местоположения путем смещения опор за пределы полосы отвода автомобильной дороги. Проектом предусмотрен вынос ВЛЗ-6 кВ в пролетах опор №№ 12-17 и вынос ВЛ-0,4 кВ Л-1 от ТП-173 в пролетах опор 2-14, 14-17 (ПАО «Россети Северо-Запад») за пределы полосы отвода автомобильной дороги. Для осуществления требований по выносу существующей воздушной линии за пределы полосы отвода автомобильной дороги проектом предусматривается монтаж 7 опор и провод СИП для ВЛ 0,4 кВ, для ВЛЗ-6 кВ предусматривается монтаж 4 опор.

2. Перечень субъектов Российской Федерации, перечень муниципальных районов, городских округов в составе субъектов Российской Федерации, перечень поселений, населенных пунктов, внутригородских территорий городов федерального значения, на территориях которых устанавливаются зоны планируемого размещения линейных объектов

Субъект Российской Федерации: Республика Карелия.

Район: Сортавальский район, Кааламское сельское поселение.

Населенный пункт: п. Рюттю.

3. Перечень координат характерных точек границ зон планируемого размещения линейных объектов

Граница зоны планируемого размещения линейного объекта		
Система координат: МСК 10 (зона 1)		
№ точки	X	Y
1	345303.62	1324610.04
3	345318.72	1324631.52
9	345345.42	1324629.11
10	345362.15	1324635.64
11	345353.43	1324658
13	345345	1324654.71
14	345347.87	1324661.25
15	345386.25	1324726.98
134	345426.87	1324765.94
133	345443.28	1324780.24
132	345466.73	1324798.02
131	345500.18	1324822.87
130	345511.19	1324824.82

Взам. инв. №	
Подпись и дата	
Инв. № подл.	

Изм.	Колуч.	Лист	№ док	Подпись	Дата
------	--------	------	-------	---------	------

ГК № 37с-ПИР/21-1.1

Лист

4

129	345523.23	1324833.76
128	345525.34	1324840.31
145	345685.75	1324959.47
144	345709.78	1324977.13
143	345731.75	1324991.23
142	345735.9	1324990.32
141	345745.22	1324996.32
166	345755.93	1325003.22
167	345810.76	1325028.81
168	345812.16	1325029.46
169	345845.39	1325048.44
170	345910.92	1325107.13
171	345931.16	1325116.46
172	346073.72	1325207.22
173	346105.08	1325223.18
174	346131.57	1325241.91
175	346143.52	1325252.52
176	346146.76	1325258.04
177	346168.23	1325277.17
178	346193.66	1325306.09
179	346211.86	1325331.64
180	346217.64	1325340.68
181	346233.4	1325346.68
182	346236.64	1325353.89
183	346232.67	1325364.32
184	346267.82	1325420.34
185	346264.63	1325422.77
186	346393.28	1325627.75
187	346421.98	1325651.61
188	346462.53	1325661.06
189	346555.68	1325646.78
190	346560.4	1325646.06
191	346596.3	1325634.11
192	346599.43	1325643.53
193	346595.34	1325683.67
194	346583.05	1325675.65
195	346570.78	1325679.73
196	346548.86	1325686.84
197	346526	1325693.14
198	346501.88	1325697.5
199	346486.92	1325698.51
203	346444.52	1325690.24
202	346441.37	1325701.78
201	346431.41	1325708.06
206	346420.82	1325705.99
205	346434.99	1325697.05
204	346437.24	1325688.82
215	346418.55	1325685.17
214	346371.94	1325646.42
213	346330.17	1325579.87
212	346321.79	1325574.05
216	346198.86	1325378.18
217	346188.43	1325374.21
218	346186.18	1325369.19
219	346188.77	1325362.37
220	346182.01	1325351.79
221	346165.41	1325328.47
222	346142.65	1325302.59
223	346116.92	1325279.67
224	346093.71	1325262.92
225	346068.92	1325246.84
161	345859.66	1325113.62

Взам. инв. №	
Подпись и дата	
Инв. № подл.	

Изм.	Колуч.	Лист	№ док	Подпись	Дата

ГК № 37с-ПИР/21-1.1

Лист

5

160	345825.64	1325096.1
159	345799.3	1325075.19
158	345751.15	1325044.53
157	345728.37	1325029.87
156	345719.12	1325026.05
155	345714.18	1325022.65
154	345707.25	1325015.45
153	345690.61	1325004
152	345666.14	1324986.01
151	345608.49	1324943.19
150	345599.87	1324938.03
149	345526.07	1324883.21
148	345522.77	1324881.33
147	345515.61	1324874.2
146	345447.52	1324823.62
123	345422.86	1324804.92
122	345373.61	1324760.52
111	345351.86	1324736.71
110	345343.99	1324730.24
109	345340.24	1324725.56
108	345335.53	1324716.48
107	345329.92	1324709.47
65	345312.03	1324684.58
47	345272.54	1324628.43
45	345270.8	1324623.91
44	345276.79	1324613.27
43	345287.87	1324607.32
42	345292.44	1324607.46
41	345301.62	1324609.3

4. Перечень координат характерных точек границ зон планируемого размещения линейных объектов, подлежащих реконструкции в связи с изменением их местоположения

Граница зоны планируемого размещения линейных объектов, подлежащих реконструкции в связи с изменением их местоположения Система координат: МСК 10 (зона 1)		
№ точки	X	Y
134	345426.87	1324765.94
135	345429.64	1324763.05
136	345389.42	1324724.48
137	345351.44	1324659.44
8	345337.39	1324629.83
32	345315.3	1324609.29
33	345292.18	1324587.1
34	345270.16	1324597.75
35	345271.91	1324601.35
36	345291.42	1324591.91
37	345312.55	1324612.2
78	345335.9	1324633.91
14	345347.87	1324661.25
15	345386.25	1324726.98
204	346437.24	1325688.82
205	346434.99	1325697.05
206	346420.82	1325705.99
207	346409.7	1325703.82
208	346356.7	1325659.76
209	346315.4	1325593.96
210	346258.85	1325554.65
211	346270.27	1325538.23
213	346330.17	1325579.87

Изм.	Колуч.	Лист	№ док	Подпись	Дата	Взам. инв. №	Подпись и дата	Инв. № подл.

214	346371.94	1325646.42
215	346418.55	1325685.17
199	346486.92	1325698.51
200	346483.09	1325718.14
201	346431.41	1325708.06
202	346441.37	1325701.78
203	346444.52	1325690.24

5. Предельные параметры разрешенного строительства, реконструкции объектов капитального строительства, входящих в состав линейных объектов в границах зон их планируемого размещения

Граница полосы отвода, необходимая для размещения линейного объекта «Строительство автомобильной дороги от п. Рюттю до ж/д станции Рюттю», определена согласно «Норм отвода земель для размещения автомобильных дорог и (или) объектов дорожного сервиса», утвержденных Постановлением Правительства РФ от 02.09.2009 г. № 717 и подтверждена продольным профилем и типовыми поперечными профилями земляного полотна дороги. Ширина полосы постоянного отвода, необходимая для размещения дороги и сооружений на ней, определяется, исходя из ширины земляного полотна, высоты насыпей и глубины выемок, крутизны откосов, наличия искусственных сооружений, примыканий, размещения водоотводных сооружений, а также обеспечения боковой видимости дороги.

Проектом планировки не предусмотрено строительство объектов капитального строительства жилого, производственного, общественно-делового и иного назначения и необходимых для функционирования таких объектов и обеспечения жизнедеятельности граждан объектов коммунальной, транспортной, социальной инфраструктур, в том числе объектов, включенных в программы комплексного развития систем коммунальной инфраструктуры, программы комплексного развития транспортной инфраструктуры, программы комплексного развития социальной инфраструктуры.

В границах зон планируемого размещения линейного объекта проектом планировки территории не предусматривается размещение объектов капитального строительства, входящих в состав линейного объекта. Предельные параметры объектов капитального строительства, входящих в состав линейного объекта, документацией не устанавливаются.

6. Информация о необходимости осуществления мероприятий по защите сохраняемых объектов капитального строительства (здание, строение, сооружение, объекты, строительство которых не завершено), существующих и строящихся на момент подготовки проекта планировки территории, а также объектов капитального строительства, планируемых к строительству в соответствии с ранее утвержденной документацией по планировке территории, от возможного негативного воздействия в связи с размещением линейных объектов

В границах проекта планировки территории планируется пересечение границ зон планируемого размещения линейного объекта с объектами капитального строительства. Объекты капитального строительства в пределах земельного участка 10:07:0040403:6 подлежат демонтажу.

Также в зону планируемого размещения линейного объекта попадают следующие линейные объекты:

Взам. инв. №							
Подпись и дата							
Инв. № подл.							
Изм.	Колуч.	Лист	№ док	Подпись	Дата	ГК № 37с-ПИР/21-1.1	Лист
							7

- воздушные линии электроснабжения 0,4 кВ и 6 кВ.

Проектом планировки территории не предусматривается негативное воздействие на конструкции существующих линейных объектов.

Примыкание к действующей автомобильной дороге необходимо выполнить в соответствии с техническими условиями администрации Кааламского сельского поселения от 28.03.2022 № 115/1. Примыкание должно быть под прямым углом или близким к нему углом, наименьший радиус кривой для сопряжения дороги в местах примыкания необходимо принять не менее 10 метров, после окончания производства работ восстановить объекты внешнего благоустройства.

Переустройство действующей линии электроснабжения необходимо выполнить в соответствии с техническими условиями ПО «Западно-Карельские электрические сети» Карельского филиала МРСК Северо-Запада. В соответствии с техническими условиями необходимо предусмотреть демонтаж существующих опор проводов СИП, попадающих в полосу отвода автомобильной дороги. Установить опоры за пределами полосы отвода автомобильной дороги.

Объекты капитального строительства, планируемые к строительству в соответствии с ранее утвержденной документацией по планировке территории, в границах проектирования отсутствуют.

7. Информация о необходимости осуществления мероприятий по сохранению объектов культурного наследия от возможного негативного воздействия в связи с размещением линейных объектов

В связи с размещением линейных объектов и в соответствии с письмом Управления по охране объектов культурного наследия Республики Карелия от 07.04.2022 г. № 120/2-18/УОКН-и проведена историко-культурная экспертиза земельного участка, подлежащего воздействию земляных и строительных работ путем археологической разведки. Результатом проведения историко-культурной экспертизы земельного участка является акт государственной историко-культурной экспертизы земель, подлежащих воздействию земляных, строительных, мелиоративных, хозяйственных работ, предусмотренных статьей 25 Лесного кодекса Российской Федерации работ по использованию лесов (за исключением работ, указанных в пунктах 3, 4 и 7 части 1 статьи 25 Лесного кодекса Российской Федерации) и иных работ в отношении земельного участка под объект «Строительство автомобильной дороги от п. Рюттю до ж/д станции Рюттю» в Сортавальском районе Республики Карелия, подготовленный аттестованным экспертом А.Ю. Тарасовым. В результате экспертизы земельного участка, отводимого для объекта «Строительство автомобильной дороги от п. Рюттю до ж/д станции Рюттю» в Сортавальском районе Республики Карелия, аттестованным экспертом А.Ю. Тарасовым сделан вывод о возможности (положительное заключение) проведения земляных, строительных, мелиоративных и (или) хозяйственных и иных работ на данной территории.

Акт государственной историко-культурной экспертизы земельного участка рассмотрен Управлением по охране объектов культурного наследия Республики Карелия, что подтверждается письмом от 03.10.2022 г. № 2884/11-14/УОКН-и.

В соответствии со статьей 36 Федерального закона от 25 июня 2002 г. № 73-ФЗ «Об объектах культурного наследия (памятниках истории и культуры) народов Российской Федерации» в случае обнаружения в ходе проведения изыскательских, проектных, земляных, строительных, мелиоративных, хозяйственных и иных работ объектов, обладающих

Изм. № подл.	Подпись и дата	Взам. инв. №

Изм.	Колуч.	Лист	№ док	Подпись	Дата	ГК № 37с-ПИР/21-1.1	Лист
							8

признаками культурного наследия, исполнитель работ обязан незамедлительно приостановить работы и в течение трех дней со дня обнаружения такого объекта уведомить органы охраны памятников.

8. Информация о необходимости осуществления мероприятий по охране окружающей среды

Мероприятия по охране окружающей среды будут осуществляться в период строительства и эксплуатации линейных объектов и включать следующее:

- контроль за работой техники в период вынужденного простоя или технического перерыва в работе. Стоянка техники в эти периоды разрешается только при неработающем двигателе;
- контроль за точным соблюдением технологии производства работ;
- соблюдение своевременного сбора и утилизации отходов объекта, как в период проведения строительных работ, так и при эксплуатации;
- передачу образованных отходов в период строительства и эксплуатации организациям, имеющим лицензию на данный вид деятельности;
- ремонт и техническое обслуживание машин и механизмов на производственных базах подрядчика и субподрядных организаций;
- своевременное накопление и вывоз сточных вод при строительстве объекта, в организацию, имеющую лицензию на данный вид деятельности;
- контроль за рациональным использованием земельных ресурсов, почвенным покровом, мероприятиями по рекультивации нарушенных земель.

Запрещено:

- осуществлять сброс в водные объекты сточных вод, не подвергшихся санитарной очистке, обезвреживанию;
- производить забор (изъятие) водных ресурсов из водного объекта в объеме, оказывающем негативное воздействие на водный объект;
- осуществлять сброс в водные объекты сточных вод, в которых содержатся возбудители инфекционных заболеваний, а также вредные вещества, для которых не установлены нормативы предельно допустимых концентраций.

9. Информация о необходимости осуществления мероприятий по защите территории от чрезвычайных ситуаций природного и техногенного характера, в том числе по обеспечению пожарной безопасности и гражданской обороне

Перед началом строительных работ силами и средствами специализированной организации необходимо произвести обследование зоны работ на наличие взрывоопасных предметов.

9.1 Мероприятия по защите территории от чрезвычайных ситуаций природного и техногенного характера

Неблагоприятные природные воздействия могут нанести ущерб сооружениям объекта, затруднить или приостановить его эксплуатацию, поэтому проектом предусмотрены технические решения, направленные на максимальное снижение негативных воздействий неблагоприятных природных явлений.

Согласно СНиП 2.01.51-90 «Инженерно-технические мероприятия гражданской обороны» в военное время попадает зону возможного опасного радиоактивного заражения

Изм. № подл.	Подпись и дата	Взам. инв. №					ГК № 37с-ПИР/21-1.1	Лист
			Изм.	Колуч.	Лист	№ док		Подпись

(загрязнения) и зону световой маскировки. Вблизи территории проектируемого объекта не расположены потенциально опасные объекты.

Проектируемый объект является объектом, не отнесенным к категории по ГО, поэтому на него не распространяются специальные требования по огнестойкости сооружения в соответствии СНиП 2.01.51-90.

При радиационной аварии администрация вводит режим радиационной защиты, который регламентирует порядок действия людей, применение средств и способов защиты населения в зонах радиоактивного загрязнения (заражения), обеспечивающие максимальное уменьшение возможных доз облучения.

Режим радиационной защиты:

- определяет последовательность и продолжительность использования защитных сооружений (убежищ, противорадиационных укрытий); время пребывания людей в жилых и производственных помещениях;
- ограничивает пребывание людей на открытой местности;
- регламентирует использование средств индивидуальной защиты, применение противорадиационных препаратов и контроль облучения.

В зависимости от складывающейся радиационной обстановки администрация муниципального района определяет следующие меры по защите населения:

- ограничение пребывания людей на открытой местности путем временного укрытия их в убежищах и домах с герметизацией жилых и служебных помещений;
- проведение йодной профилактики;
- эвакуацию населения при высоких уровнях радиации и невозможности выполнить соответствующий режим радиационной защиты;
- исключение или ограничение потребления тех или иных пищевых продуктов;
- проведение санитарной обработки с последующим дозиметрическим контролем;
- защиту органов дыхания и кожи индивидуальными средствами защиты; перевод сельскохозяйственных животных на незараженные пастбища или фуражные корма;
- дезактивацию загрязненной местности;
- соблюдение населением правил личной гигиены.

Также предусматривается своевременное выполнение технического обслуживания и ремонта оборудования, комплексная диагностика сооружений и оборудования.

9.2 Мероприятия по обеспечению гражданской обороны

Гражданская оборона – система мероприятий по подготовке к защите и по защите населения, материальных и культурных ценностей на территории Российской Федерации от опасностей, возникающих при ведении военных действий или вследствие этих действий (ФЗ «О гражданской обороне» за № 123 от 09 октября 2002 г.).

Инженерно-технические мероприятия гражданской обороны должны разрабатываться и проводиться заблаговременно.

Мероприятия, которые по своему характеру не могут быть осуществлены заблаговременно, должны проводиться в возможно короткие сроки в особый период.

В соответствии с требованиями постановления Правительства Российской Федерации № 1115 от 19 сентября 1998 г. «О порядке отнесения организаций к категориям по гражданской обороне» и «Показателями для отнесения организаций к категориям по гражданской обороне» (приказ МЧС РФ № 013 от 29 марта 1999 г.), проектируемый объект является объектом, не категоризованным по гражданской обороне.

Взам. инв. №	Подпись и дата	Инв. № подл.							Лист
			Изм.	Колуч.	Лист	№ док	Подпись	Дата	10

9.3 Мероприятия по обеспечению противопожарной безопасности

В случае обнаружения пожара следует:

- немедленно сообщить о нем в пожарную охрану;
- организовать эвакуацию из опасной зоны всех людей, не занятых ликвидацией пожара;
- в случае угрозы для жизни людей немедленно организовать их спасение, используя для этого все имеющиеся силы и средства; прекратить все работы, не связанные с мероприятиями по ликвидации пожара; при необходимости вызвать медицинскую службу;
- обеспечить защиту людей, принимающих участие в тушении пожара, от возможных обрушений конструкций, поражений электрическим током, отравлений, ожогов;
- диспетчер РДС оповещает управление г. Сосновый Бор;
- организуется проведение спасательных работ и аварийно-восстановительных работ.

Автомобильная дорога практически не является потенциальным объектом возникновения аварийных ситуаций, на объекте нет постоянных источников возможных аварий.

Инв. № подл.	Подпись и дата	Взам. инв. №					Лист
Изм.	Колуч.	Лист	№ док	Подпись	Дата	ГК № 37с-ПИР/21-1.1	
							11